

## +++ Megaairport Madrid-Barajas

Un aeropuerto extraordinario para el FS 2004

## +++ Nemeth Designs EC135

Komfortabler Europäer aus Ungarn

- Urlaubs-Ausgabe plus 12 Seiten!
- Sommer-Gewinnspiel mit tollen Preisen!
- Leserumfrage mit Abo-Verlosung!



Mooney M20J von Carenado:  
 Mooneymanie auf die Schnelle



Neue Luftbus-Geräte im Test:  
 FCU320 mit EFIS von CPFlight



Auszug aus Ausgabe 4/2008: Von – über – nach Miami – San Juan – St. Maarten

Autor: Raimond Schulz [redaktion@fsmagazin.de](mailto:redaktion@fsmagazin.de)





Nach fast zwei Stunden Sonne im Cockpit und endlosen goldgelben Inselstränden erscheint die grüne TD (Top Descent) Anzeige bei IDAHO und wir beginnen den Sinkflug auf Puerto Rico. Die Wetterbedingungen haben sich etwas verschlechtert (Einstellung Stürme). Das entspricht aber den hier üblichen tropisch, schwülen Gegebenheiten, mit leicht dunstigen Sichten, stark ausgeprägten Cumulus, vereinzelt TC und TS.



San Juan Center (135.7) übergibt uns an Approach (119.4) und Tower (132.05) cleared uns auf 1500ft direkt auf den Outer Marker SJ zu, wo wir dann nach einem left turn auf dem ILS08 von TJSJ established sind.



Rechts die Bergkette des zu den USA assoziierten Inselstaats, links die an der Nordküste gelegene historische Altstadt von San Juan. Voraus ist die 10000ft lange Piste 08 schon sichtbar. Im Copilotenwindow daneben die meist von Commutern und den Inselhüpfern auf die Virgin Islands genutzte kürzere 10.



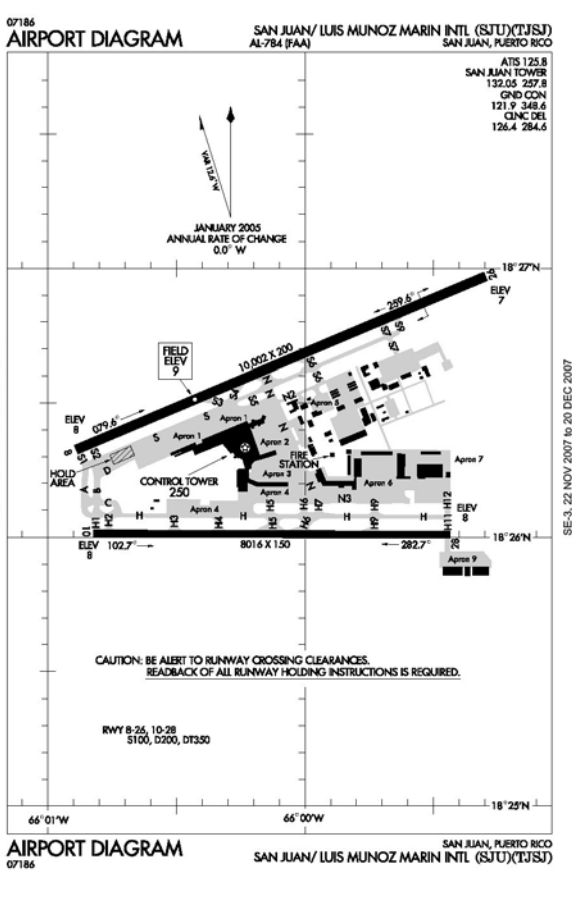
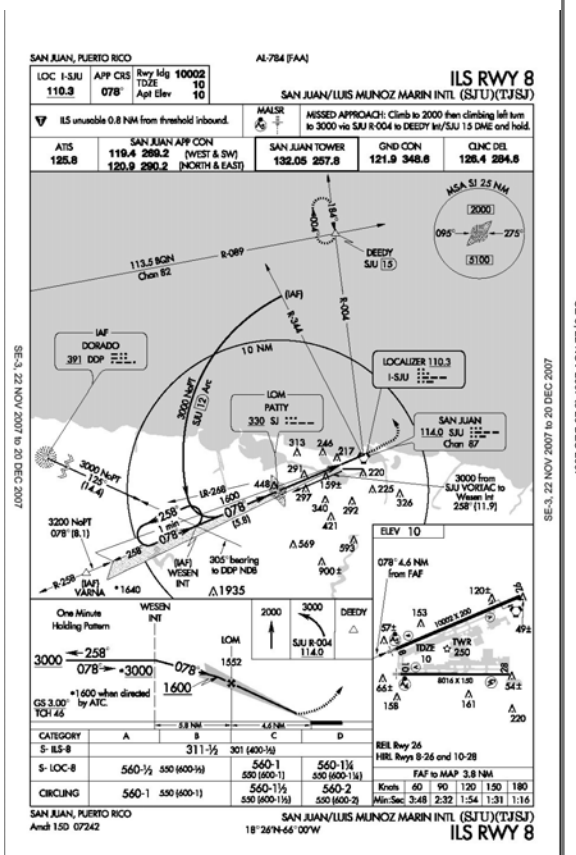
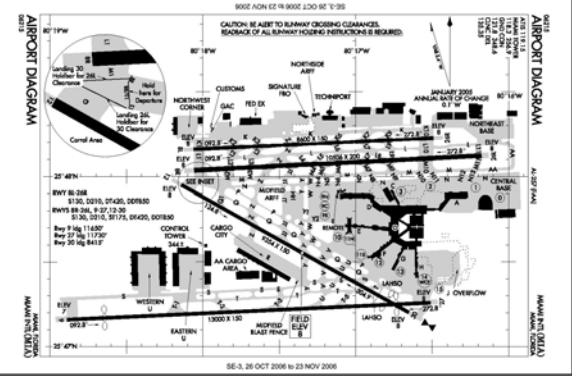
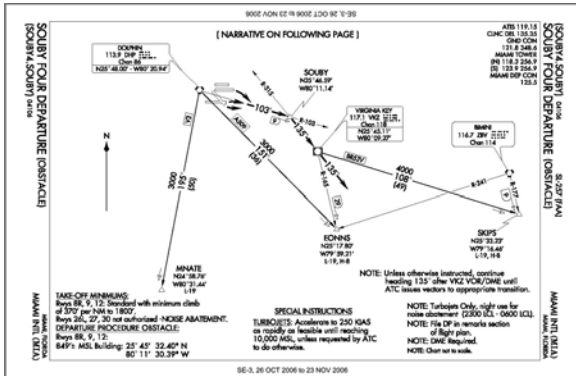
Mit 147kt und Klappen 30° setzen wir genau auf dem Threshold auf. Die neue Add on Herausgabe von Imaginesim ist trotz steter Wiederverwendung von einmal erstellten Bauteilen von Cal Levens Team ein echter Hinkucker.



Zahlreiche Tanker auf dem Stützpunkt der US-Airforce und die bunten, alten Prop Frachter stehen zwischen den V-förmig angelegten zwei Bahnen auf den großzügigen Abstellflächen. Diese, die Gebäude und die Fahrzeuge sind sehr stimmig, handwerklich gut gemacht, ohne dabei zuviel Frames zu kosten. Dazu erwartet uns das Oliver Pabst „Follow Me“ nach der Landung und bringt uns zum AES unterstütztem Gate 19. Dort stellen wir nach gut zwei tollen türkisfarbenen PMDG Boeing Heavy Stunden die Triebwerke ab.

Zeit für eine große Portion Eis aus dem Kühlschrank oder einem Anruf beim nächsten Reisebüro, bevor es auf der nächsten Etappe nach einem Flugzeugwechsel auf die German Airways ATR-72 am späten Nachmittag weiter zum absoluten Karibik Highlight von Fly Tampa, der Inselwelt um St.Maarten geht.

# Karten Miami –San Juan: (airnav.com)



**von - über - nach**

<b>Airports</b>				
				
Produkte	<b>Miami</b> US Airports 1	<b>San Juan</b>	<b>St.Maarten /St. Barts/ Saba</b>	
Entwickler	FlyTampa	imaginesim	Fly Tampa	
Vertrieb	aerosoft.de	Simmarket.com	FlyTampa.com	
Kompatibilität	FS 2004	FS 2004 / FSX	FS 2004	
Preis	19,95€	20,50€	33,50\$	
<b>Flugzeuge</b>				
	<b>Boeing 747-400</b>	<b>ATR 72</b>	<b>B1900C&amp;D</b>	<b>Cessna 206</b>
				
Entwickler	PMDG	FLIGHT1	PMDG	CARENADO
Vertrieb	Aerosoft.de		Aerosoft.de	Aerosoft.de
Kompatibilität	FS 2004	FS 2004	FS 2004	FS 2004
Preis	59,99	31,22	19,99 Sonderpreis	19,99
<b>Ergänzungen Payware</b>				
<b>FreeFlight Atlas USA</b>	<b>AES</b>	<b>Flight Environment</b>	<b>UltimateTerrain USA</b>	<b>My Traffic</b>
				
absolute zero	Aerosoft	Aerosoft	FLIGHT1	Just Flight
pilotAtlas.com	aerosoft.de	Aerosoft.de	flight1.com	justflight.com

### Strecke routefinder

Computed route from **MIAMI INTL** (KMIA, K7) to **LUIS MUNOZ MARIN INTL** (TJSJ, TJ): 26 fixes, 913.0 nautical miles

Cruise altitude between FL310 and FL390

**KMIA** (0.0nm) -SID-> **SKIPS** (56.8nm) -BR53V-> **LEEVI** (60.3nm) -BR53V-> **SWIMM** (70.0nm) -BR53V-> **WOOZE** (87.9nm) -BR53V-> **RAJAY** (117.8nm) -BR55V-> **PRUNE** (131.3nm) -A555-> **HINZY** (147.2nm) -BR53V-> **ZQA** (161.2nm) -A555-> **LEPAS** (190.6nm) -A555-> **BOSAR** (201.2nm) -A555-> **GEROT** (261.8nm) -A555-> **ZLS** (308.8nm) -A555-> **INDEE** (363.8nm) -A555-> **MICAS** (487.4nm) -A555-> **EGANN** (502.0nm) -A555-> **MAYAG** (539.0nm) -A555-> **GTK** (571.4nm) -A555-> **COCBU** (603.5nm) -A555-> **GRADI** (672.1nm) -A555-> **HARDY** (727.5nm) -A555-> **IDAHO** (807.7nm) -RTE6-> **ROBLE** (847.7nm) -RTE6-> **BEANO** (873.0nm) -RTE6-> **CORAF** (887.7nm) -DCT-> **TJSJ** (913.0nm)

Details:

ID	FREQ	TRK	DIST	Coords	Name/Remarks
KMIA		0	0	N25°47'35.70" W080°17'26.00"	MIAMI INTL
SKIPS		108	57	N25°33'14.01" W079°16'27.72"	SKIPS
LEEVI		108	3	N25°32'23.28" W079°12'45.81"	LEEVI
SWIMM		108	10	N25°29'59.20" W079°02'18.09"	SWIMM
WOOZE		108	18	N25°25'33.84" W078°43'09.99"	WOOZE
RAJAY		109	30	N25°18'02.78" W078°11'09.51"	RAJAY
PRUNE		117	13	N25°12'56.77" W077°57'22.20"	PRUNE
HINZY		118	16	N25°06'52.27" W077°41'02.79"	HINZY
ZQA	112.7	118	14	N25°01'31.86" W077°26'47.14"	NASSAU
LEPAS		131	29	N24°44'25.43" W077°00'28.58"	LEPAS
BOSAR		131	11	N24°38'13.24" W076°50'59.76"	BOSAR
GEROT		132	61	N24°02'39.05" W075°57'13.12"	GEROT
ZLS	526	133	47	N23°34'50.00" W075°15'50.00"	STELLA MARIS
INDEE		125	55	N23°08'23.23" W074°23'22.33"	INDEE
MICAS		126	124	N22°07'53.40" W072°26'42.90"	MICAS
EGANN		128	15	N22°00'39.00" W072°13'03.00"	EGANN
MAYAG		128	37	N21°42'14.00" W071°38'31.00"	MAYAG
GTK	114.2	128	32	N21°26'25.00" W071°08'05.00"	GRAND TURK
COCBU		131	32	N21°08'59.00" W070°39'15.00"	COCBU
GRADI		132	69	N20°31'16.00" W069°37'55.00"	GRADI
HARDY		133	55	N20°00'23.00" W068°49'01.00"	HARDY
IDAHO		134	80	N19°15'37.00" W067°38'22.00"	IDAHO
ROBLE		128	40	N18°57'16.00" W067°00'50.00"	ROBLE
BEANO		128	25	N18°45'35.00" W066°37'10.00"	BEANO
CORAF		129	15	N18°38'47.00" W066°23'23.00"	CORAF
TJSJ		130	25	N18°26'21.90" W066°00'06.60"	LUIS MUNOZ MARIN

INTL  
Tracks are magnetic, distances are in nautical miles.

---

**KMIA** SID **SKIPS** BR53V **RAJAY** BR55V **PRUNE** A555 **HINZY** BR53V **ZQA** A555 **IDAHO** RTE6  
**CORAF** DCT **TJSJ**

Computed route from **LUIS MUNOZ MARIN INTL** (TJSJ, TJ) to **PRINCESS JULIANA INTL** (TNCM, TN): 3 fixes, 166.7 nautical miles

Cruise altitude between FL110 and FL150

**TJSJ** (0.0nm) -SID-> **JUICE** (134.4nm) -DCT-> **TNCM** (166.7nm)

Details:

ID	FREQ	TRK	DIST	Coords	Name/Remarks
TJSJ		0	0	N18°26'21.90" W066°00'06.60"	LUIS MUNOZ MARIN
INTL					
JUICE		109	134	N18°07'51.00" W063°40'00.00"	JUICE
TNCM		112	32	N18°02'27.43" W063°06'32.04"	PRINCESS JULIANA
INTL					

Tracks are magnetic, distances are in nautical miles.

---

**TJSJ** SID **JUICE** DCT **TNCM**

## San Juan nach St.Maarten



Die Entscheidung fiel auf Eis, ohne Sahne. Nach der kalorienreichen Stärkung aus dem Kühlschrank geht es an die Flugvorbereitung nach St.Maarten.



Theoretisch könnten wir auch mit der B747 vom morgendlichen Miami Trip weiterfliegen, aber die Flight1 ATR72 ist ideal um die Schönheit der Virgin Islands „entschleunigt“ aus mittlerer Höhe zu genießen.

Nur gut 160NM liegen vor uns. Wettereinstellung bleibt bei Stürme, das sollte mit der Sonne im Rücken für stimmungsvolle, farbenfrohe Wolkenformationen und wie wir später sehen, auch einen tollen Sonnenuntergang, sorgen.



Am Gate 11 steht um 1630L die German Airways ATR mit nur 30% Tankinhalt befüllt, das entspricht etwa 1,5 Tonnen. Das Routing wird im FMC wie folgt eingegeben: SID 08 nach JETSS dann direkt

JUICE, von wo wir abschließend einen VFR Approach auf die 09 in TNCM planen.

Nach dem AES unterstützten Pushpack weist uns San Juan Ground (121.9) die Taxiways S5 S und S1 zu.



Um 2110Z heben wir ab, mit Heading 080° und 10° Nose up. Vorbei an den vielen weißen Segelschiffen auf der linken Seite cleared uns Tower erstmal auf 7000ft.



Kurz vor JETSS weiter hoch auf die requested FLO90 und dann direkt über die Virgin Gorda hinweg nach JUICE. Spektakuläre Wolkenfarben nicht nur durch das vordere Cockpit sondern besonders

auch auf der CO Seite. Die Sonne geht kurz vor St.Maarten nach fast einer Stunde Flugzeit unter.



Wir canceln im Sinkflug bei Juliana Control (128.95) IFR, backen den verkürzten Anflug aber mit dem VOR/DME Approach ab. Nach Umstellung auf Wettereinstellung „Schönes Wetter“ haben wir nun rot-orangen Cumulus über uns.



Die Add On Scenery von Fly Tampa ist das Juwel der Karibik. Wenn man sich die Bilder in den FS Spotter Foren anschaut (Spotterpics.de), dann sicherlich wohl einer der meist benutzten Payware Flugplätze überhaupt.



Kein Wunder, das neueste Paket von Martin Brunken hat doch alles was man sich fliegerisch und optisch wünscht. Urlaubsstimmung, weiße Strände, Kerosin und Dezibel gewöhnte Antillen Fans unter Heineken Bierschirme, flüssig animierte Kreuzfahrer auf See, Sonnenmilch geölte Touristen auf Standliegen trotz Danger Warnschildern direkt vorm feinmaschigen Flughafenzaun, bewegte Leihwagen vom leuchtend grüne Smart über bullige rote Jeeps, und und und. Wer diese Scenery noch nicht sein eigen nennt, der sollte es unbedingt tun. Ein nicht nur „must have“, sondern ein „immediate download required“! (siehe FSM 4/2007)



Die Urlaubsträume sind noch nicht vorbei. Nach dem Abstellen direkt am alten gelben Princess Juliana Terminal vor dem mit hellblauen Jeans schon vertrauten AES Einweiser, meint man den tropisch, warmen Abend beim Öffnen der Türen förmlich zu spüren.



In San Juan haben wir uns ein Eis gegönnt, hier geht es direkt auf einen tropischen Cocktail in die Sun Set Beach Bar und später zum Royal Islander Club am Strand links neben der 09.



Aus dem Cocktail wurden drei und wer meint St.Maarten ist nicht zu Toppen, der sollte die nächsten beiden Etappen über St.Barts nach Saba unbedingt nachfliegen.